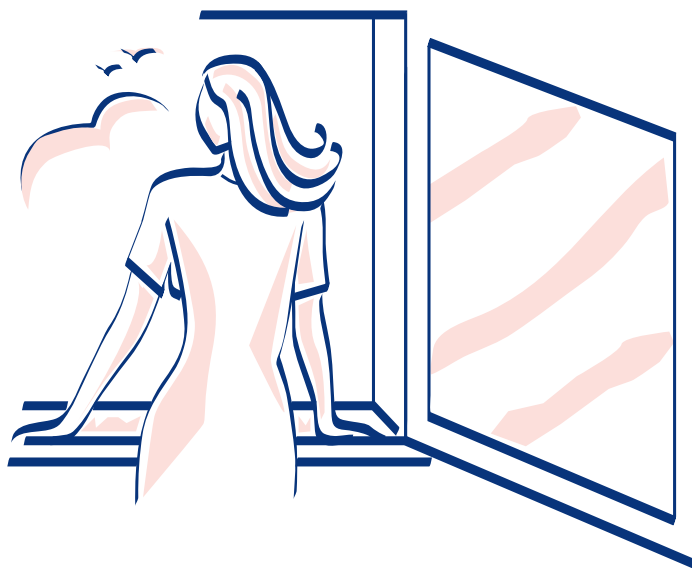


LE TRAITEMENT DES CANCERS

LA CURIETHÉRAPIE DU SEIN à débit pulsé

Établissement certifié par la Haute Autorité de Santé en 2007



Le Centre Paul Strauss est membre de la Fédération Nationale des Centres de Lutte contre le Cancer qui regroupe 20 Centres français. Il a pour mission les soins, l'enseignement et la recherche en cancérologie. La pratique médicale repose sur la pluridisciplinarité. Pour établir diagnostic et traitement, les médecins échangent leurs points de vue.

Ce document est écrit pour vous et vos proches. Comprendre les explications qui vous sont données et s'en souvenir est parfois difficile. Ce document vient compléter les informations données par le médecin lors de la consultation.

LA CURIETHÉRAPIE DU SEIN à débit pulsé

La curiethérapie, du nom de Marie Curie, physicienne française qui découvrit la radioactivité naturelle, est une technique de traitement qui fait partie de la radiothérapie.

Le cancer apparaît sous des formes multiples et variées. Même si elles semblent similaires, les situations ne sont jamais identiques. Chaque malade bénéficie d'un traitement personnalisé. Pour traiter les tumeurs du sein, le médecin radiothérapeute dispose de deux techniques de traitement :

- **La radiothérapie externe** : l'irradiation est administrée à travers la peau.
- **La curiethérapie** : l'irradiation est administrée par une source radioactive placée à l'intérieur de l'organisme. C'est de ce traitement dont nous allons vous parler dans les pages suivantes.

AU SOMMAIRE >

• Curiethérapie du sein	4
• Curiethérapie du sein étape/étape	4
• Effets secondaires	8
• Hormonothérapie	8
• Conseils pratiques après traitement	8
• Sexualité	9
• Contacts utiles	10
• Explication des mots médicaux	11

Curiethérapie du sein

La durée du traitement varie de 24h à cinq jours.

La curiethérapie du sein à débit pulsé comporte plusieurs étapes.

La curiethérapie traite les **tumeurs** du sein en association avec d'autres traitements tels que la chirurgie, la chimiothérapie, et la radiothérapie externe.

La curiethérapie du sein à débit pulsé nécessite une hospitalisation ainsi qu'une anesthésie générale.

Elle est réalisée au moyen d'une micro **source radioactive d'iridium** qui se déplace millimètre par millimètre à l'intérieur d'un dispositif appelé **porte-source** préalablement mis en place dans le sein.

Le dispositif est laissé en place pour la durée totale du traitement qui peut varier de 24 heures à cinq jours.

L'irradiation a lieu toutes les heures. Ces périodes sont appelées «**pulses**» d'où le nom de curiethérapie à débit pulsé.

Curiethérapie du sein étape par étape

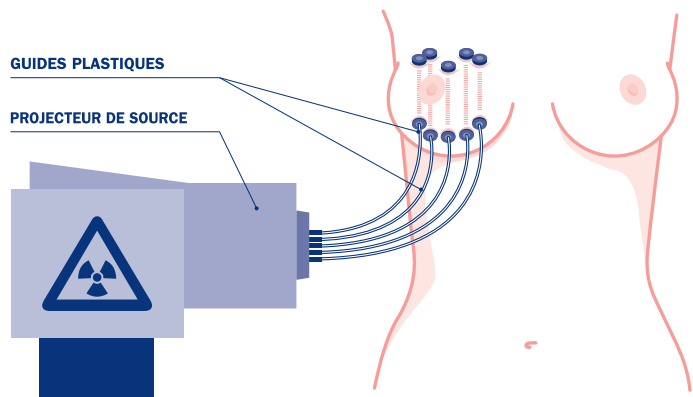
- **Avant la pose du dispositif**
- **La pose du dispositif**
- **La dosimétrie et la mise en route du traitement**
- **Le traitement**

Avant la pose du dispositif

Vous êtes hospitalisé(e) soit la veille à partir de 16 h, soit le jour même à 6h30 (*à jeun*). L'anesthésiste vous rend visite dans votre chambre. Avant la pose du dispositif, l'infirmière pratique un rasage de l'aisselle et vous demande de prendre une douche. Une heure avant d'être conduit(e) en salle de curiethérapie, elle vous donne un calmant pour vous relaxer.

La pose du dispositif

En salle d'application, le radiothérapeute procède à un repérage cutané, puis met en place des guides plastiques dans lesquels passe la source radioactive. Ce geste s'effectue sous anesthésie générale.



Dosimétrie et mise en route du traitement

Immédiatement après le réveil, un scanner est effectué pour contrôler la position effective des différents guides plastiques. Ces clichés permettent de calculer par ordinateur la dose de rayons à délivrer et la durée du traitement (*dosimétrie*).

De votre chambre,
vous restez en
contact avec
l'équipe soignante

Vous êtes ensuite conduit(e) dans votre chambre pour commencer le traitement. Dans la mesure où vous avez subi une anesthésie générale, il vous faudra attendre l'autorisation d'une infirmière pour boire ou manger de nouveau.

Ce traitement peut entraîner une gêne passagère ou de légères douleurs qui sont immédiatement soulagées par un traitement antalgique.

Le traitement

Le traitement débute dans l'après-midi. Il a lieu en chambre seule située dans l'unité d'hospitalisation de curiethérapie. La manipuletrice relie le dispositif porte-source à l'appareil de curiethérapie (*projecteur de source*) par un cathéter (*petit tuyau souple*).

L'irradiation consiste en des «pulses» successives. C'est-à-dire que la source d'iridium vient au contact de la région à traiter plusieurs minutes toutes les heures, de jour comme de nuit. Durant ces périodes, vous restez seule dans votre chambre.

Celle-ci est équipée d'un téléphone, d'un système d'appel du personnel soignant et d'une vidéo-surveillance (*sans enregistrement d'image et de son*) reliée à la salle de soins. La liste des professionnels de santé du Centre susceptibles de vous aider, de vous conseiller est mise à votre disposition dans votre chambre.

Le personnel soignant et hôtelier vous rendent visite régulièrement pour vous apporter des soins de confort et d'hygiène, le matin, l'après-midi et plus en cas de besoin. La réfection du lit, le ménage de votre chambre, la distribution des repas, sont autant d'occasions d'échanges qui ont lieu comme dans n'importe quelle autre unité d'hospitalisation.

* Voir l'explication
du mot ou de
l'expression p. 11

Le bon déroulement du traitement est régulièrement contrôlé.

Les soins personnels et infirmiers ont pour but de vous aider à mieux supporter le traitement. À partir du deuxième jour, le personnel vous explique comment débrancher le système afin de vous permettre de vous mobiliser en dehors des périodes d'irradiation et de sortir de votre chambre si vous le souhaitez. En cas de mauvaise manipulation, une alarme peut retentir.

Le médecin curiethérapeute ou la manipulatrice de curiethérapie ou encore le personnel soignant contrôlent quotidiennement le bon déroulement du traitement et le maintien en position correcte de l'applicateur.

Le traitement terminé, le matériel est retiré

Une fois le traitement terminé, le dispositif porte-source est retiré dans la chambre par le médecin. Il n'est pas nécessaire de vous anesthésier car son retrait est simple. Un calmant peut vous être administré si nécessaire.

Votre départ

Votre sortie n'est envisageable que quelques heures plus tard. Avant de quitter le Centre, l'infirmière vous remet une ordonnance (*désinfectant cutané, pansements, antalgiques*) ainsi qu'un rendez-vous de consultation avec le médecin qui vous suit. Vous pourrez aborder avec lui tous les sujets qui vous préoccupent. Il adressera un courrier à vos médecins, traitant et spécialistes, pour les tenir informés.

Précision concernant les visites lors du traitement par curiethérapie

Votre traitement étant administré par une source radioactive, vous êtes hospitalisé(e) dans un secteur classé en «zone contrôlée». Selon la réglementation actuellement en vigueur, l'accès à cette zone est strictement interdit au public donc aux visiteurs.

Effets secondaires

Il est important de noter que les rayons continuent d'agir sur le corps pendant deux à trois semaines après la fin du traitement. Aussi, risquez-vous de ressentir une inflammation du sein, une sensation de «lourdeur» ainsi que de la fatigue. Ces effets indésirables sont transitoires.

Conseils pratiques après le traitement

En cas de symptômes persistants, nous vous recommandons de contacter sans attendre le médecin radiothérapeute.

Après radiothérapie + curiethérapie, il faut éviter

- Les lotions, les déodorants au moins pendant trois mois
- L'épilation des aisselles (*le rasoir électrique est autorisé*)
- Les bains de soleil
- Tout mouvement du bras brusque ou douloureux
- Aucun sport n'est interdit à partir du moment où il est pratiqué avec réserve. Les mouvements exécutés ne doivent pas compresser les zones traitées.

Hormonothérapie

Dans certains cas, les patientes soignées pour une tumeur du sein peuvent bénéficier d'une **hormonothérapie** du type Tamoxifène ou Anti-aromatases par voie orale. Ces traitements nécessitent un suivi par votre gynécologue.

Y-a-t-il des risques pour mes proches ?

Vous n'êtes pas devenu(e) radioactif(ive). Les sources actives ont été enlevées en même temps que l'applicateur. Ainsi, vous ne faites courir aucun risque d'irradiation ou de contamination radioactive ni à votre partenaire, ni à votre entourage.

Il n'y a aucun risque pour votre partenaire et votre entourage

Deux livrets
d'information
«Sexualité et
Cancer»
Homme/Femme
sont disponibles
à l'Espace
Rencontres
Information (ERI)
Hall d'entrée du
Centre
Paul Strauss

Le cancer
n'est pas
contagieux.

Sexualité

Si certains aspects de la sexualité sont modifiés, vivre sa sexualité reste possible. La sexualité fait partie de la sphère privée et intime. Elle ne répond pas à des normes, mais à une variété de pratiques et d'attitudes selon les personnes et pour une même personne selon le moment et les circonstances. Ce qui importe pour vous et votre partenaire est ce qui vous procure à chacun satisfaction dans vos relations.

Absence de désir

Les troubles psychologiques (*anxiété, dépression*) liés au diagnostic, au(x) traitement(s) et à la crainte de la rechute sont à eux seuls suffisants pour altérer le désir. Il est parfaitement compréhensible qu'une personne ne soit plus intéressée par la sexualité en cas de menace vitale. Chez la femme, la crainte de ne plus pouvoir satisfaire son partenaire peut favoriser un sentiment de culpabilité et interférer avec l'expression de son désir.

Modification de l'image de soi

Appelée également modification de l'image corporelle, elle peut être à l'origine de perturbations entraînant là aussi une réduction ou un arrêt de l'activité sexuelle. Une information appropriée, des conseils de professionnels, un suivi psychologique peuvent être nécessaires et utiles.

Contacts utiles

Vivre comme avant

Cette association regroupe des femmes opérées ou traitées pour un cancer du sein. Des volontaires proposent leur soutien aux patientes qui le souhaitent.

Tél. : 03 88 32 71 60

Courriel : marie-helene.voegelin@laposte.net

Europa Donna

Coalition européenne contre le cancer du sein, délégation Alsace
L'objectif de cette association est d'apporter une information claire, complète et accessible à tous, ainsi que l'amitié et le soutien d'un groupe. Elle propose des réunions de rencontre, des soirées d'information, des sorties.

Tél. : 06 89 32 20 16

Courriel : delegation-strasbourg@europadonna.fr

La Ligue nationale contre le cancer

La Ligue compte 101 comités départementaux. Chaque comité a pour mission de réaliser dans son département trois grands objectifs : l'aide à la recherche, **l'aide matérielle et morale aux malades et à leur famille**, l'information et la prévention.

Comité du Bas-Rhin 03 88 24 17 60

Comité du Haut-Rhin 03 89 41 18 94

Comité de la Moselle 03 87 18 92 96

Comité du Territoire de Belfort 03 84 21 66 70

L'Institut National du Cancer (INCa)

CANCER INFO SERVICE

Service anonyme ouvert de 8h à 20h du lundi au samedi

Tél. : 0810 810 821

Explication des mots médicaux



Antalgique

Traitement médicamenteux qui a pour but de réduire les douleurs.

Dosimétrie

Ensemble des étapes du calcul de l'irradiation. La dosimétrie est réalisée par un physicien en collaboration avec le médecin radiothérapeute.

Hormonothérapie

Traitement médicamenteux qui agit sur l'activité ou la production d'une hormone.

Iridium

Élément radioactif utilisé en curiethérapie pour traiter les tumeurs.

Pluridisciplinarité médicale

Qui fait intervenir plusieurs spécialités médicales. Les traitements proposés aux patients sont validés par un groupe de spécialistes : chirurgien oncologue, oncologue médical, oncologue radiothérapeute, anatomopathologiste, radiologue.

Porte source

Dispositif mis en place par le médecin dans le sein, où la source d'iridium va se loger durant le traitement.

Pulse

Période variable de plusieurs minutes durant laquelle la source radioactive produit un rayonnement dans la région à traiter.

Salle d'application curiethérapie

Bloc opératoire où le médecin radiothérapeute procède à la mise en place du dispositif porte source.

Scanner

Appareil qui permet de réaliser des images en coupes du corps humain. Il utilise des rayons X dirigés sur la région examinée.

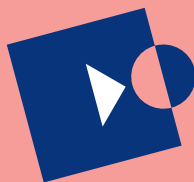
Source radioactive

Élément de platine de très petite taille (1,1 mm de diamètre et 1 mm de longueur) sur lequel l'iridium (radioélément artificiel) est déposé. La source radioactive est stockée dans le projecteur de source.

Tumeur

Masse anormale de tissu due à une prolifération cellulaire bénigne ou maligne.





CENTRE PAUL STRAUSS
centre régional de lutte contre le cancer

CONTACT AU CENTRE PAUL STRAUSS

L'équipe soignante
de l'unité de curiethérapie du Centre
est à votre disposition
pour répondre à toutes vos questions
et vous donner des conseils personnalisés.

N'hésitez pas à les contacter
Département de radiothérapie
Unité de curiethérapie
Manipulatrices 03 88 25 85 71
Hospitalisation 03 88 25 24 61

Secrétariat
Tél 03 88 25 24 78
Fax 03 88 25 85 47
radiotherapie@strasbourg.fnclcc.fr

3 rue de la Porte de l'Hôpital
BP 42 /67065 Strasbourg cedex

www.centre-paul-strauss.fr
France
• • •

Avec le soutien de  **NOVARTIS**
ONCOLOGIE

CE LIVRET D'INFORMATION A ÉTÉ CONÇU ET VALIDÉ PAR

les curiethérapeutes et professionnels de santé de l'unité de curiethérapie ainsi que par les membres du Comité des patients du Centre Paul Strauss