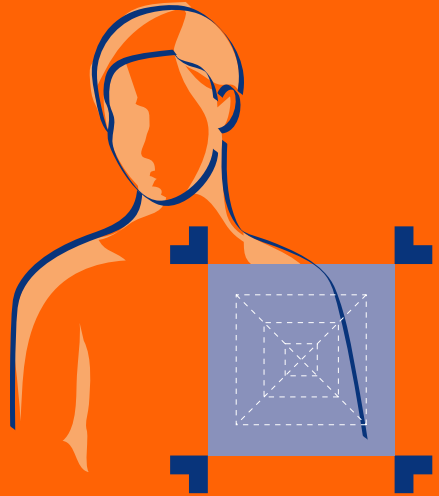


LES EXAMENS DIAGNOSTIQUES

LE SCANNER



CENTRE PAUL STRAUSS
centre régional de lutte contre le cancer

Le Centre Paul Strauss est membre de la Fédération Nationale des Centres de Lutte contre le Cancer qui regroupe 20 Centres français. Il a pour mission les soins, l'enseignement et la recherche en cancérologie. La pratique médicale repose sur la pluridisciplinarité. Pour établir diagnostic et traitement, les médecins échangent leurs points de vue.

Ce document est écrit pour vous et vos proches. Comprendre les explications qui vous sont données et s'en souvenir est parfois difficile. Ce document vient compléter les informations données par le médecin.

LE SCANNER

Votre médecin vous a prescrit un scanner. Cet examen est indolore, rapide et n'occasionne pas de fatigue particulière.

Le scanner est un appareil qui permet de réaliser des images en coupes du corps humain. Il utilise des rayons X dirigés sur la région examinée. La dose délivrée reste généralement très faible. Les images enregistrées apparaissent sur un écran et sont ensuite imprimées sur des films radiographiques.

Dans les pages suivantes, nous allons vous expliquer le déroulement de cet examen et les éventuelles précautions à prendre.

AU SOMMAIRE >

• Avant l'examen	4
• Existe-t-il des risques ?	4
• Pendant l'examen	6
• Ce que je dois savoir	6

Avant l'examen

Certains examens nécessitent l'injection intra-veineuse d'un produit à base d'iode ou l'absorption d'une boisson opaque aux rayons X.

Afin d'effectuer l'examen dans les meilleures conditions, il est important que vous remplissiez le questionnaire que l'on vous a remis.

L'absorption d'une boisson opaque aux rayons X

Pour certains examens (*abdomen/pelvis*), on vous donne une boisson (1 demi-litre à 1 litre) qu'il faut boire tranquillement dans l'heure précédent l'examen.

L'injection intra-veineuse de produit iodé

Ce procédé permet de mieux étudier les vaisseaux, l'appareil urinaire et de mieux distinguer les tissus anormaux des tissus normaux. Le produit et les modalités d'administration sont adaptés à votre cas et à l'exploration prescrite. L'injection se fait généralement au moyen d'un petit cathéter, placé dans une veine, le plus souvent au pli du coude.

L'examen n'est pas douloureux. Parfois vous pouvez sentir une sensation de chaleur au moment de l'injection intra-veineuse ou encore un goût bizarre dans la bouche.

Existe-t-il des risques ?

Au moment de l'injection

L'injection est un acte courant habituellement très bien toléré. Cependant, comme pour toute injection intra-veineuse, certaines réactions peuvent se produire :

- La piqûre peut provoquer la formation d'un petit hématome (*bleu*), sans gravité, qui disparaît spontanément en quelques jours.
- Il peut se produire une petite fuite de produit sous la peau au point de ponction. Ceci est rare mais nécessite un traitement local.

L'injection de produit iodé peut entraîner une réaction d'intolérance imprévisible (*allergie*), plus fréquente chez les personnes allergiques ou ayant déjà présenté une réaction analogue lors d'examens antérieurs, d'où l'utilité du questionnaire que nous vous demandons de remplir avant l'examen.

Les complications graves sont rarissimes.

Quels en sont les signes ?

- Des nausées, voire des vomissements transitoires, rarement (*environ 1 cas sur 200*) des démangeaisons ou urticaire cutané nécessitant un court traitement.
- Plus exceptionnellement (*environ 1 cas sur 2000*) des troubles cardio-vasculaires nécessitant un traitement plus intensif, voire une courte hospitalisation.
- Des accidents rénaux également liés au produit iodé, sont possibles, notamment chez les personnes ayant une maladie fragilisant les reins (*insuffisance rénale, diabète*).

Les complications graves sont rarissimes. Pour votre information, le risque de décès est de moins de 1 cas sur 100 000, bien moins que le risque de décès par accident de la circulation.

Ces réactions surviennent dans l'immense majorité des cas au cours ou dans le quart d'heure qui suit l'injection, quand vous êtes encore sous surveillance.



Pendant l'examen

L'équipe soignante se trouve tout près de vous.

Comment se déroule l'examen ?

Vous êtes allongé sur la table d'examen, le plus souvent sur le dos, vos bras le long du corps ou derrière la tête, selon la région étudiée. Pendant que la table d'examen se déplace lentement à l'intérieur d'un large anneau, les images s'enregistrent.

Vous devez rester immobile. A l'aide d'un microphone, nous vous demandons, si cela est nécessaire, d'arrêter de respirer pendant quelques secondes lors de l'enregistrement des images.

Quelle est la durée de l'examen ?

Elle varie selon la région explorée, le nombre de régions examinées et le nombre d'images nécessaires avant et après l'injection. Vous restez en moyenne 15 minutes dans la salle d'examen.

Quelle surveillance pendant l'examen ?

- L'équipe se trouve tout près de vous, derrière une vitre.
- Elle vous voit et vous entend tout au long de l'examen.
- Si cela est nécessaire le radiologue peut intervenir à tout moment.

Ce que je dois savoir

Lors de la prise de rendez-vous

- > Indiquez si vous avez des problèmes d'allergie
 - allergie à l'iode, allergie de façon générale, asthme, rhume des foins, allergie à un médicament.
 - réaction particulière lors d'un examen radiologique précédent, avec injection d'un produit de contraste iodé. Dans ce cas, une préparation «anti-allergique» vous sera prescrite avant l'examen.

Remplissez soigneusement le questionnaire qui vous est remis. Il nous renseigne sur votre état de santé et nous permet de réaliser l'examen dans les meilleures conditions.

> Indiquez

- si vous êtes diabétique : certains médicaments oraux devront être arrêtés avant l'examen : *Glucinan - Glucophage - Stagid*
- si vous avez des problèmes rénaux, cardiaques, pulmonaires.
- si vous êtes enceinte ou susceptible de l'être

> Précisez

- si une radiographie de l'intestin ou du côlon a été réalisée récemment.

Le jour de l'examen

L'immense majorité des examens nécessite d'être à jeun

- sans manger dans les 3 heures avant l'examen
- sans fumer avant l'examen

Sauf indication contraire prenez vos médicaments habituels.

Après l'examen

Normalement, vous ne ressentez aucune gêne.

- signalez le moindre problème à la manipulatrice ou au médecin radiologue
- si on vous a fait une injection, buvez abondamment pour faciliter l'élimination du produit.

Le résultat de l'examen

Un premier commentaire pourra vous être donné oralement. Il ne s'agira cependant que d'une analyse rapide. Les images devront être étudiées minutieusement par le médecin radiologue. Le compte-rendu écrit, sauf urgence, sera transmis ultérieurement à votre médecin.



CENTRE PAUL STRAUSS
centre régional de lutte contre le cancer

CONTACT AU CENTRE PAUL STRAUSS

L'équipe soignante du
Département d'Imagerie Médicale
du Centre est à votre disposition
pour répondre à toutes vos questions et
vous donner des conseils personnalisés.

N'hésitez pas à les contacter
Secrétariat
du Département d'Imagerie Médicale
Tél. 03 88 25 24 11

3 rue de la Porte de l'Hôpital
67085 Strasbourg cédex

• • •

Ce livret a été réalisé grâce au soutien de

